



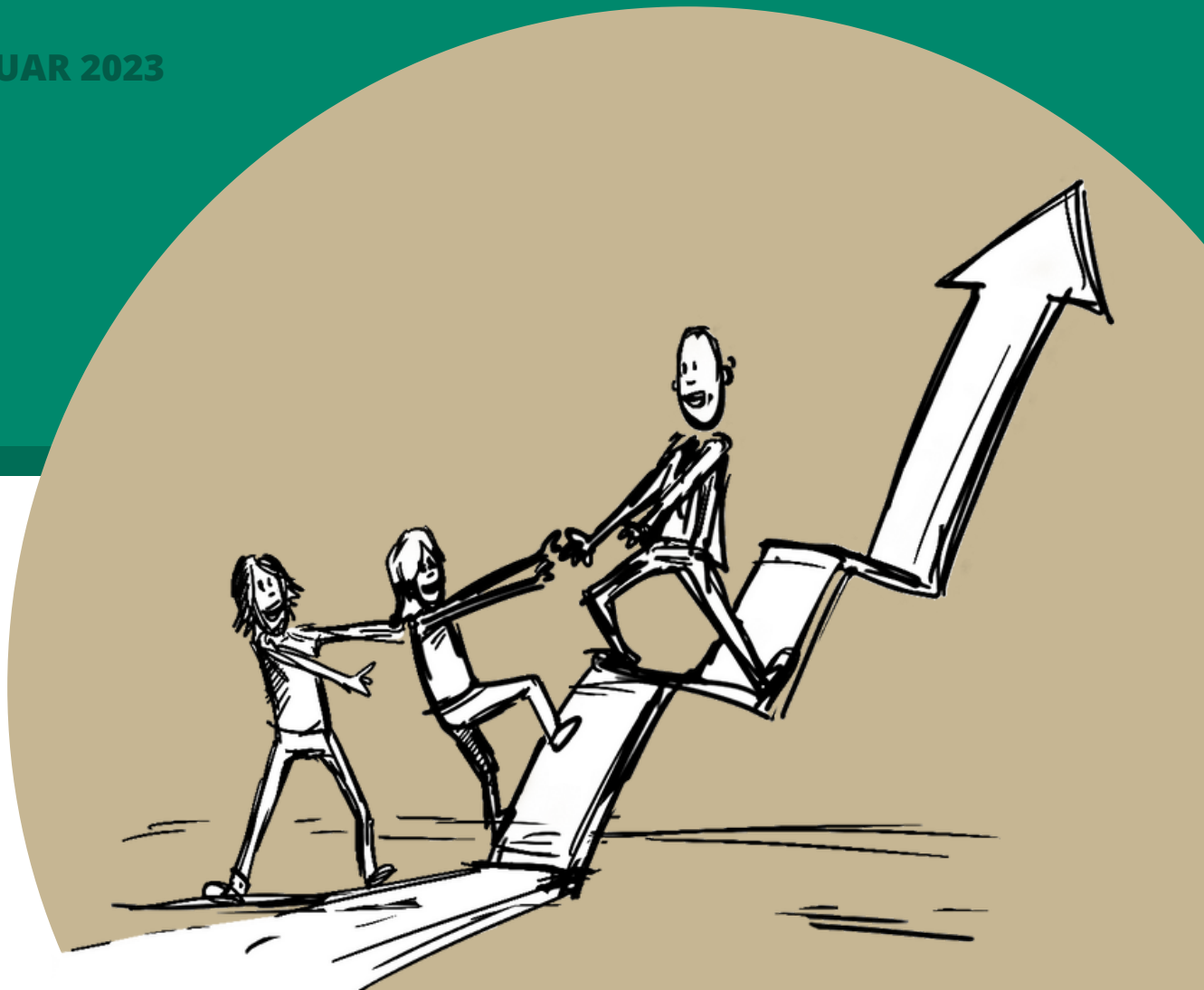
PROJEKTER I MIDT  
LIGE MULIGHEDER FOR ALLE



# KOM I GANG MED SOCIALE INDKØB

SÅDAN BRUGER I OFFENTLIGE INDKØB TIL AT  
SKABE JOBS TIL MENNESKER PÅ KANTEN AF  
ARBEJDSMARKEDET

JANUAR 2023



# INDHOLD

---

Sociale indkøb - hvorfor og hvordan?	2
5 trin til udvikling af en praksis for sociale indkøb	3
Trin 1: Bliv klogere på slutmålet	5
Trin 2: Bliv klogere på marked og mulighedsrum	8
Trin 3: Vælg det rigtige indkøbsjuridiske redskab	10
• Kontraktvilkår (sociale klausuler)	11
• Sociale tildelingskriterier	14
• Reserverede kontrakter	17
• Indkøb under tærskelværdierne	20
Trin 4: Implementér og følg op	22
Trin 5: Skab rammerne for de næste indkøb	23
Vil du vide mere?	26

# SOCIALE INDKØB - HVORFOR OG HVORDAN?

De seneste år har miljømæssigt bæredygtige indkøb vundet stor udbredelse med fokus på, hvordan vi kan købe klogere ind og derigennem mindske ressourceforbrug og klimaaftryk.

Med sociale indkøb er logikken den samme: Hvordan kan vi købe klogere ind, og derigennem skabe sociale og beskæftigelsesmæssige resultater til gavn den enkelte borger og for samfundsøkonomien?

Der er mange sociale hensyn, der kan fremmes igennem offentlige indkøb. Heriblandt er der i Danmark allerede udbredt praksis for at anvende:

- Læringleklausuler, der stiller krav til lærlinge- og uddannelsespladser.
- Arbejdsklausuler, der sikrer ordentlige løn- og arbejdsvilkår for de udførende medarbejdere.
- Krav om at leverandører overholder internationale konventioner om menneskerettigheder, ligestilling, ikke-diskrimination, miljø, børnearbejde mv.

I denne vejledning fokuserer vi på, hvordan indkøb også kan anvendes som et redskab til at skabe inklusion og social sammenhængskraft lokalt ved f.eks. at skabe job- og opkvalificeringsmuligheder for borgere på kanten af arbejdsmarkedet.

Vejledningen er anvendelig for alle, der køber ind iht. reglerne for offentlige indkøb, men er primært skrevet til kommunale indkøbsafdelinger, hvor sociale indkøb vil kunne understøtte kommunens øvrige arbejde inden for f.eks. uddannelses-, beskæftigelses- og socialområdet.

## Om vejledningen

Denne vejledning er udarbejdet som et resultat af Socialfondsprojektet **Rummelig Genstart** med støtte fra Danmarks Erhvervsfremmebestyrelse og EU's Socialfond. Projektets formål har været at modvirke de negative sociale konsekvenser af COVID-19 og øge beskæftigelsen for mennesker på kanten af arbejdsmarkedet.

Som en del af projektet etableredes i 2021-22 **Udviklingsforum for sociale indkøb**. Forummet samlede repræsentanter fra ca. 15 danske kommuner, der over en møderække på et år afsøgte, hvordan de i højere grad kunne indtænke sociale eller socialøkonomiske hensyn i deres indkøbspraksis. Møderækken blev faciliteret af **Kooperationen**.

Kooperationen er forfatter til teksten i denne guide, som er opsat og redigeret af **Projekter imidt**. Alle tegninger er udarbejdet af visual artist og illustrator **Jimi Holstebro**.

Denne guide er medfinansieret af EU's Socialfond og Danmarks Erhvervsfremmebestyrelse.

# FEM TRIN TIL UDVIKLING AF EN PRAKSIS FOR SOCIALE INDKØB

Det er vores erfaring, at den største barriere for udbredelsen af sociale indkøb er, at det kan virke uoverskueligt for den offentlige indkøber, heriblandt ikke mindst mindre indkøbsenheder. Årsagerne kan bl.a. være:

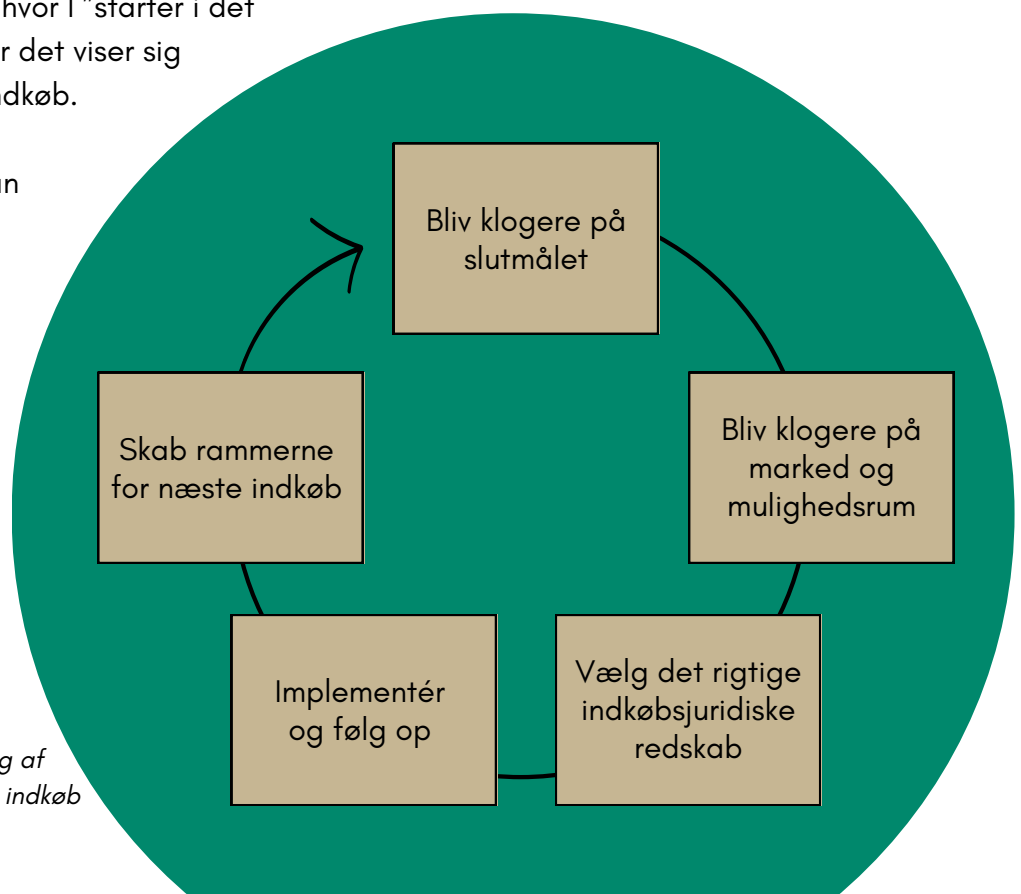
- Der er i forvejen mange hensyn, der skal tages ved et indkøb.
- Der findes ikke mange erfaringer og vejledninger til, hvordan man gør.
- Muligvis kan det politiske mandat være begrænset til relativt brede formuleringer om social bæredygtighed i indkøbspolitikken.

Derfor udstikker vi i denne vejledning en struktureret proces på fem trin, der kan hjælpe jer til at udvikle jeres egen praksis for sociale indkøb.

Trinene er iterative forstået på den måde, at de hver især kan gennemføres uden at sætte store processer i gang, hvorefter der så kan bygges på ved næste gentagelse:

Altså en fremgangsmåde, hvor I "starter i det små", og så bygger på, når det viser sig relevant eller ved næste indkøb.

Målet er, at I med tiden kan udvikle og nedfælde en praksis for sociale indkøb, som beskrevet under trin fem.



*Fem trin til udvikling af en praksis for sociale indkøb*

## ER SOCIALE HENSYN "ØKONOMISK FORSVARLIGE"?

Kommuner med stor erfaring i sociale indkøb vurderer, at det er muligt at inkludere sociale krav til leveringen af en ydelse uden at det har negativ betydning for hverken pris eller markedets interesse i at deltage i udbuddet.

Ofte vil et socialt indkøb dog kunne indebære et øget ressourceforbrug hos indkøberen til bl.a. udformning af udbudsmateriale, markedsdialog og til opfølgning på de sociale krav. I længden vil disse omkostninger skulle opvejes af den positive sociale effekt, der skabes gennem indkøbene.

Beskæftigelsesministeriet skønner, at det offentlige sparer 260.000 kr. – 310.000 kr. om året, når en modtager af en forsørgelsesydelse overgår til beskæftigelse. Her medregnes den lavere udbetaling af ydelser, færre udgifter til aktivering samt øgede skatteindtægter fra lønindkomst. Derimod er indirekte og mere langsigtede potentielle gevinster som sparede ressourcer til f.eks. misbrugsbehandling, sundhedsydelser og konsekvenser af kriminalitet ikke medregnet.\*

Kigger man på den overordnede kommunale økonomi, er det altså muligt, at sociale hensyn i indkøb kan lede til en betydelig besparelse, selv hvis det kræver mere i selve indkøbsprocessen.

*\*Beskæftigelsesudvalget 2019-20 BEU Alm.del – endeligt svar på spørgsmål 327*



# TRIN 1: BLIV KLOGERE PÅ SLUTMÅLET

Som første trin foreslår vi, at I sporer jer ind på jeres slutmål: Hvilke konkrete lokale udfordringer ønsker I at bidrage til at løse gennem jeres indkøb? En større klarhed omkring jeres slutmål vil, i trin 2, hjælpe jer til at vurdere, hvordan og i hvilket omfang et specifikt indkøb kan indeholde sociale mål.

Ofte er intentionen med sociale indkøb at skabe job- eller opkvalificeringsmuligheder for personer, der står uden for arbejdsmarkedet. Men indkøb kan også anvendes til at fremme andre sociale mål, f.eks. støtte til socialt udsatte, muligheder for børn og unge, eller udvikling i et udsat boligområde.

Da der kan være stor forskel på, hvilke udfordringer, der er særligt fremtrædende i en kommune og på et givent tidspunkt, foreslår vi, at I tidligst muligt inddrager beskæftigelsesforvaltningen eller andre relevante forvaltninger som socialforvaltningen eller forvaltningen for børn og unge. Dels for at blive klogere på de konkrete udfordringer og mulige løsninger herpå, men også for at engagere samarbejdspartnere, der kan vise sig vigtige, når indkøbet og dets sociale mål senere i processen skal realiseres.





## EKSEMPLER PÅ MÅLGRUPPER FOR ET SOCIALT INDKØB:

Der er stor forskel på behov, arbejdsevne og kompetencer blandt potentielle målgrupper for sociale indkøb. Derfor er dialogen med f.eks. jobcenteret vigtig.

Ofte vil der være et særligt ønske om at skabe jobåbninger for borgere, der har begrænset uddannelse og arbejdserfaring samt muligvis særlige udfordringer og behov. Det er vigtigt at være opmærksom på, at dette kan medføre særlige krav til matchning og visitering af borgerne, samt til rummelighed og støtte ifm. de jobmuligheder, der skabes igennem indkøbet.

### **Aktivitetsparate kontanthjælpsmodtagere**

Personer, heriblandt langtidsledige, som ikke umiddelbart kan påtage sig et ordinært arbejde, fordi de har komplekse udfordringer.

### **Integrationsborgere**

Flygtninge og indvandrere, der er omfattet af et integrationsprogram.

### **Fleksjobbere**

Personer, der er visiteret til at tage fleksjob, fordi deres arbejdsevne er begrænset på grund af deres helbred. Ledigheden blandt fleksjobbere er relativ høj, i nogle kommuner mere end 20%.

### **Unge på kanten**

For unge med udfordringer som psykisk sårbarhed, misbrug, sociale problemer eller lavt selvværd, kan et virksomhedsforløb, f.eks. i form af en praktikplads eller et fritidsjob, være et vigtigt element i en sammenhængende indsats.

### **Socialt udsatte**

Det sociale frikort er en ordning, der giver de mest udsatte borgere med særlige sociale problemer mulighed for at tjene op til 20.000 kr. om året, uden at lønnen bliver modregnet i deres offentlige ydelser. Læs mere på [socialtfrikort.dk](http://socialtfrikort.dk)

### **Personer med handicap**

Personer med handicap har generelt et lavere uddannelsesniveau og en lavere beskæftigelsesgrad end den øvrige befolkning. Når en person har et handicap, er der forskellige muligheder for at knytte ekstra støtte til et job.

# SOCIALE ORGANISATIONER OG SOCIALØKONOMISKE VIRKSOMHEDER

Sandsynligvis findes der i jeres kommune sociale organisationer og socialøkonomiske virksomheder, der sælger tjenester eller produkter med henblik på at fremme specifikke sociale formål. Ofte kan denne type organisationer udgøre vigtige samarbejdspartnere for en kommune på f.eks. social-, beskæftigelses- eller ungeområdet.

En vej til at skabe social værdi gennem et indkøb kan være at styrke disse aktørers økonomiske formåen ved at forbedre deres muligheder for at blive leverandør til kommunen. Det kan f.eks. være, at de har en produktion som en del af deres sociale indsats, hvorfor et indkøb hos dem vil kunne komme borgere til gavn ved at skabe lønnet beskæftigelse.



## Hvad er en socialøkonomisk virksomhed?

Socialøkonomisk virksomhed anvendes typisk om virksomheder, som drives med det formål at fremme særlige sociale og samfundsgavnige formål. De sælger tjenesteydelser og produkter på almindelige markedsvilkår, men bruger virksomhedens overskud til særlige formål f.eks. at beskæftige personer, som ellers ville stå uden for arbejdsmarkedet.

Socialøkonomiske virksomheder kan lade sig registrere hos Erhvervsstyrelsen, hvis de lever op til fem krav om at 1) have et socialt formål, 2) være erhvervsdrivende, 3) være uafhængige af det offentlige, 4) være inddragende og ansvarlige i deres virke og 5) have en social håndtering af deres overskud.

I kan finde socialøkonomiske virksomheder i jeres kommune ved at søge på cvr.dk. Klik på "afgræns søgning" og vælg "registreret socialøkonomisk virksomhed" under "virksomhedsmarkering".



# TRIN 2: BLIV KLOGERE PÅ MARKED OG MULIGHEDSRUM

Med udgangspunkt i jeres erfaringer fra trin 1, kan I nu vurdere potentialerne for at indtænke sociale hensyn i det konkrete indkøb. Her vil to vigtige faktorer være, hvilke arbejdsopgaver der knytter sig til leveringen af de varer eller tjenesteydelser, I skal købe ind. Derudover også hvordan markedet, der udbyder ydelserne, tager sig ud.

Overvejelser iht. arbejdsopgaver	Overvejelser iht. marked
Er der arbejdsopgaver, der er særligt egnede til at skabe beskæftigelse for borgere på kanten af arbejdsmarkedet, f.eks. ved ikke at kræve formelle kompetencer, manuelt/rutinepræget arbejde mv.?	Hvor stor kan konkurrencen omkring kontrakten forventes at være?
Er der, jf. trin 1, målgrupper, som arbejdsopgaverne vil egne sig særligt godt til?	Er der mangel på arbejdskraft inden for branchen?
Er det muligt for jobcenteret at tilbyde opkvalificering, hvis arbejdsopgaver kræver formelle kompetencer, som f.eks. kørekort eller hygiejnebevis?	Findes der lokale leverandører med særlige potentialer for at levere sociale resultater? Hvad vil der skulle til for, at de vil kunne løfte kontrakten som leverandør eller underleverandør?

For at finde ud af i hvilket omfang et indkøb kan indebære sociale hensyn, og hvordan disse hensyn bedst udformes, foreslår vi, at I undersøger og går i dialog med det respektive marked.

En markedsdialog giver jer bl.a. mulighed for at:

- Vurdere de interesserede leverandørers modenhed ift. at opfylde sociale krav.
- Afsøge potentialer og udfordringer ved at stille sociale krav i det konkrete udbud, herunder hvilke krav til medarbejderne, der er forbundet med de konkrete arbejdsopgaver.
- Identificere nye potentielle leverandører, f.eks. i samarbejde med lokale erhvervsnetværk.
- Hjælpe potentielle leverandører til at afgive et bedre tilbud.



*Tip:*

### *Sådan kan I udvikle et socialt markedsudbud*

#### **Identificér lokale sociale virksomheder og organisationer**

Undersøg i hvilket omfang, at der i jeres kommune findes foreninger, sociale organisationer, socialøkonomiske virksomheder og SMV'er, der tager et særligt stort socialt ansvar.

#### **Indkald til åben dialog med fokus på socialt ansvar**

Indkald markedet til en åben dialog, hvor I er tydelige omkring, hvilke sociale mål I ønsker at arbejde for igennem jeres indkøb, men samtidig lydhøre over for leverandørernes perspektiver og behov.

*Husk: Invitér de sociale virksomheder og organisationer.*

#### **De-brief og send et klart signal**

Investér tid i at give en ekstra god begrundelse til de leverandører, der ikke har vundet en kontrakt med sociale krav. Udover at I mindsker risikoen for klager, sender I et klart signal om, hvad det er, I ønsker fra jeres leverandører og giver dem bedre forudsætninger for at kunne levere sociale resultater i fremtidige tilbud.

### Eksempler på brancher med danske og internationale erfaringer med sociale indkøb

- Rengøringservice og facility management
- Bygge- og anlægsopgaver
- Pleje af udearealer
- Fødevarer, catering, kantine og café
- Sundhed og velfærdsteknologi
- Social- og beskæftigelsesydelse
- IT

*Kilde:*

*EU-kommissionen, 2020  
Making Socially Responsible  
Public Procurement Work:  
71 Good Practice Cases*

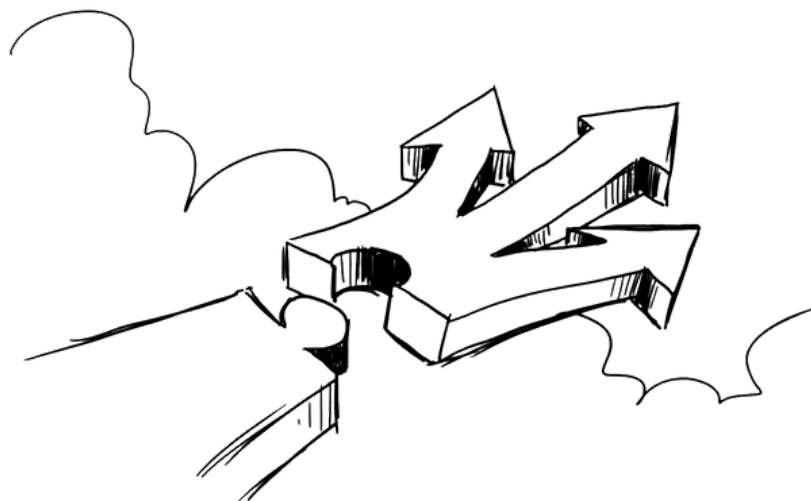
# TRIN 3: VÆLG DET RIGTIGE INDKØBSJURIDISKE REDSKAB

I er nu blevet klogere på jeres sociale slutmål og på jeres mulighedsrum for at skabe sociale resultater i det aktuelle indkøb. Det er derfor nu tid til at finde det rette indkøbsjuridiske redskab. I vil kunne bruge jeres erfaringer fra trin 1 og 2 til at vurdere, hvilket redskab der passer bedst til jer.

I det følgende præsenterer vi fire relevante indkøbsjuridiske muligheder for at inkludere sociale hensyn i et indkøb:

- Kontraktvilkår
- Tildelingskriterier
- Indkøb under tærskelværdierne
- Reserverede kontrakter

De to første, kontraktvilkår og tildelingskriterier, motiverer bredt potentielle leverandører til at tage et socialt ansvar, men kan også medvirke til at forbedre deltagelsesmulighederne for sociale organisationer og socialøkonomiske virksomheder. De to sidste, indkøb under tærskelværdierne og reserverede kontrakter, retter sig specifikt mod at forbedre deltagelsesmulighederne for sociale organisationer og socialøkonomiske virksomheder.



# KONTRAKTVILKÅR (SOCIALE KLAUSULER)

Sociale klausuler, hvor sociale krav stilles som en betingelse i leverandørkontrakten, er sandsynligvis det mest udbredte værktøj til sociale indkøb. Med en social klausul forpligtes leverandøren til at tage et socialt ansvar, f.eks. ved at ansætte langtidsledige eller iværksætte uddannelsesinitiativer for ledige eller unge i løbet af gennemførelsen af kontrakten.

## Lovgrundlag: Udbudslovens §176 (uddrag)

En ordregiver kan fastsætte særlige betingelser for gennemførelsen af en kontrakt. Betingelserne skal være forbundet med kontraktens genstand, jf. § 163, og skal anføres i udbudsbekendtgørelsen eller i det øvrige udbudsmateriale.

Betingelserne kan omfatte økonomiske, innovationsrelaterede, miljømæssige, **sociale eller beskæftigelsesrelaterede** hensyn.

*Kilde: Udbudsloven (lovtekst og lovbemærkninger)*

## Kontraktbetingelser:

- Kan relatere sig til ethvert aspekt og ethvert trin i kontraktens livscyklus.
- Skal være knyttet til kontraktens genstand. Der kan ikke fastsættes betingelser, som vedrører generelle forhold hos leverandøren eller andre opgaver.
- Skal være forenelig med EU-retten (ligebehandling og gennemsigtighed) og forsvarlig økonomisk forvaltning samt anført i udbudsbekendtgørelse eller -betingelser.





## SOCIALE KLAUSULER I ODENSE KOMMUNE

Odense Kommune har fra 2018-2022 arbejdet systematisk med at anvende sociale klausuler med henblik på at skabe jobs til fleksjobbere, integrationsborgere og aktivitetsparate kontanthjælpsmodtagere.

Til formålet er udviklet en trappemodel, hvor kravet til ansættelser stiger i takt med kontraktens værdi: Én "Særlig Medarbejder" (tilsvarende 10 timer/uge) per påbegyndt million i årlig omsætning.

Kommunen har i projektperioden realiseret 78 fastholdte ansættelser, hvilket har medført en økonomisk gevinst på mere end fire mio. kr. På baggrund af de flotte resultater har Odense Kommune i november 2022 valgt at gøre indsatsen permanent.

### Uddrag fra Odense Kommunes beskæftigelsesklausul:

#### **Forpligtelse og definitioner**

- *Leverandøren er forpligtet til at ansætte Særlige Medarbejdere. Ved Særlige Medarbejdere forstås personer fra én af følgende grupper:*
  - **Fleksjobbere:** *Personer, der er visiteret og derigennem godkendt til at tage fleksjob.*
  - **Integrationsborgere:** *Flygtninge, familiesammenførte udlændinge og indvandrere, som er omfattet af kommunens integrationsprogrammer, herunder vedr. danskundervisning og beskæftigelsesrettede tilbud.*
  - **Aktivitetsparate kontanthjælpsmodtagere:** *Personer, der ikke kan påtage sig et ordinært arbejde, fordi de har kombineret og/eller komplekse problemer af faglig, social og/eller helbredsmæssig karakter.*
- *For alle ovenstående medarbejdergrupper er der tale om borgere med visse udfordringer, hvorfor det forventes, at Leverandøren udviser en vis rummelighed over for samt tager relevante hensyn til de Særlige Medarbejdere.*

#### **Forpligtelsens omfang**

- *Leverandøren skal ansætte [antal] Særlige Medarbejdere. Det nævnte antal medarbejdere skal være beskæftiget hos Leverandøren gennem hele Aftalens løbetid.*
- *Ved 1 Særlig Medarbejder forstås beskæftigelse i min. 575 arbejdstimer inkl. ferie, sygdom, mv. pr. år (svarende til 10 arbejdstimer om ugen). Leverandøren kan frit fordele timeantallet på flere eller færre medarbejdere, når blot antallet af timer samlet set er opfyldt.*
- *De Særlige Medarbejders primære arbejdsopgaver skal være udførelse af ydelser i henhold til Aftalen.*

- *Leverandøren er forpligtet til at igangsætte en ansættelsesproces ved aftaleindgåelse således, at ansættelserne effektueres ved aftaleopstart eller senest tre måneder efter aftaleopstart.*
- *Leverandøren skal inden aftalestart fremsende en beskæftigelsesplan, der redegør for, hvordan Leverandøren påtænker at opfylde beskæftigelsesklausulen. Beskæftigelsesplanen skal blandt andet indeholde en beskrivelse af arbejdsopgaver og arbejdstid for den Særlige Medarbejder.*

### **Samarbejde med Beskæftigelses- og Socialforvaltningen**

- *I forbindelse med aftaleindgåelse vil Ordregivers Beskæftigelses- og Socialforvaltning kontakte Leverandøren med henblik på at få afklaret og planlagt det nærmere forløb for ansættelse af Særlige Medarbejdere. Beskæftigelses- og Socialforvaltningen står desuden i hele Aftalens løbetid til rådighed for formidling af relevante medarbejdere i forbindelse med Leverandørens opfyldelse af nærværende klausul.*
- *Parterne skal i fællesskab blive enige om hvilke opgaver, der er egnet til varetagelse af Særlige Medarbejdere.*
- *Parterne skal desuden blive enige om, hvilke kvalifikationer, de pågældende personer skal have. Det er Leverandørens ansvar i samarbejde med Beskæftigelses- og Socialforvaltningen at finde kvalificerede medarbejdere og/eller opkvalificere dem i nødvendigt omfang.*

### **Dokumentation**

- *Leverandøren skal på Ordregivers anmodning dokumentere, at kravet om ansættelse af medarbejdere i henhold til nærværende klausul er opfyldt. Hvis der opstår uenighed om, hvorvidt Leverandøren har opfyldt sin forpligtelse til at ansætte Særlige Medarbejdere, kan Ordregiver forlange en uddybende redegørelse samt dokumentation fra Leverandøren, herunder f.eks. ansættelsesaftaler, lønsedler, timesedler mv.*

*Kilde: Odense Kommunes indkøbspolitik*



*Tip: Overførsel af medarbejdere fra tidligere kontrakt*

Hvis en leverandør genvinder et udbud med sociale klausuler, har Odense Kommune valgt, at leverandøren kan medtælle medarbejdere, der er blevet ansat på den forrige kontrakt i opgørelsen af ansættelser iht. klausulen. Dette er valgt for ikke at stille den eksisterende leverandør dårligere ift. de øvrige deltagere i udbuddet.

# SOCIALE TILDELINGSKRITERIER

Ved sociale tildelingskriterier forstås, at ordregiver inddrager de sociale mål som et underkriterie for tildelingen af kontrakten. Denne fremgangsmåde adskiller sig fra de sociale klausuler ved, at ordregiver ikke selv fastsætter niveauet for de sociale mål, men i stedet lader tilbudsgiverne konkurrere på, hvor stort et socialt ansvar, de vil påtage sig i forbindelse med udførelsen af kontrakten. Dermed bliver det sociale ansvar et konkurrenceparameter på samme måde som prisen og kvaliteten i opgaveløsningen.

Sociale tildelingskriterier åbner for, at tilbudsgiverne kan være kreative i forhold til, hvordan de vil tage det sociale ansvar, f.eks. ved at indgå underleverandøraftaler med sociale organisationer eller socialøkonomiske virksomheder.

## **Lovgrundlag: Udbudslovens §162 (uddrag)**

En ordregiver skal identificere det økonomisk mest fordelagtige tilbud på grundlag af et af følgende tildelingskriterier: 1) Pris, 2) omkostninger eller 3) bedste forhold mellem pris og kvalitet.

Stk. 3. Ved tildelingskriteriet bedste forhold mellem pris og kvalitet, jf. stk. 1, nr. 3, vurderes tilbuddet på grundlag af underkriterier som for eksempel kvalitative, miljømæssige og sociale aspekter.

Underkriterier kan:

- Bl.a. omfatte kvalitet, herunder teknisk værdi, æstetiske og funktionsmæssige karakteristika, tilgængelighed, design for samtlige brugere, sociale, miljømæssige og innovative karakteristika og handel og betingelserne herfor.
- Vælges med henblik på at give "ordregiveren mulighed for at opnå bygge- og anlægsarbejder, varer og tjenesteydelser af høj kvalitet, og som svarer bedst til ordregiverens behov".
- F.eks. være forbundet med ansættelse af langtidsledige eller iværksættelse af uddannelsesinitiativer for ledige eller unge i løbet af gennemførelsen af den kontrakt, der skal tildeles."

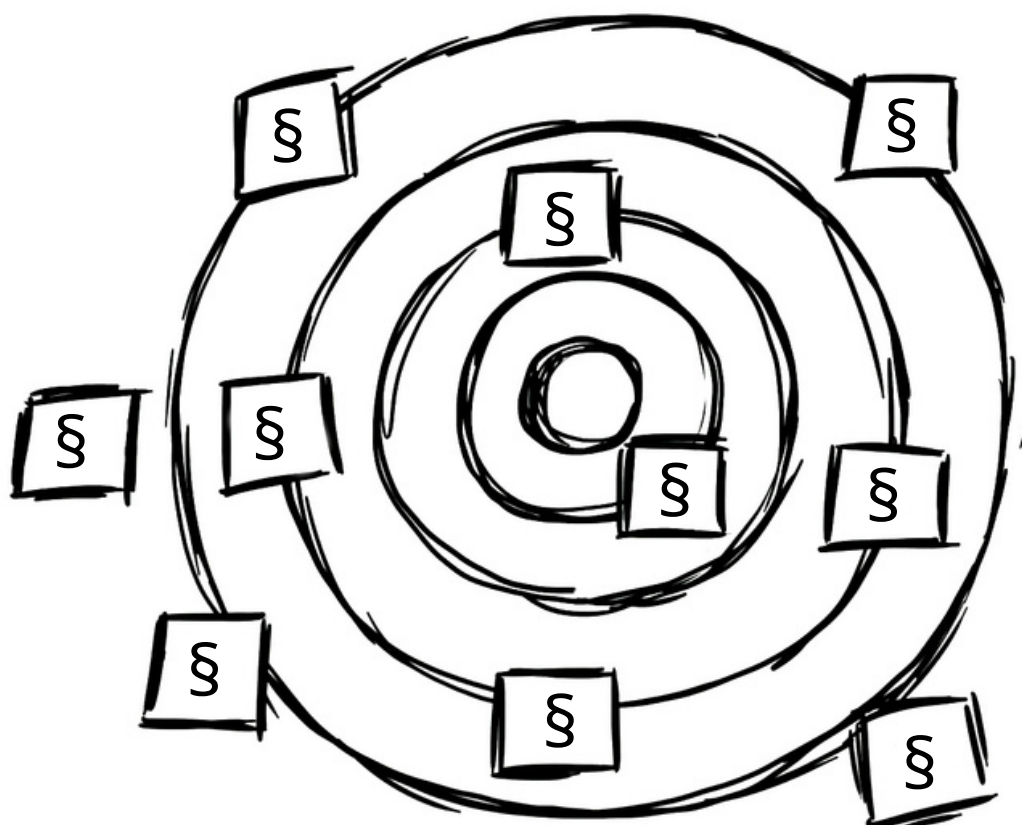
*Kilde: Udbudsloven (lovtekst og lovbemærkninger)*

## Lovgrundlag: Udbudslovens §163 (uddrag)

Anvender en ordregiver underkriterier, skal disse være forbundet med kontraktens genstand.  
*Stk. 2* Underkriterier er forbundet med kontraktens genstand, når de relaterer sig til de bygge- og anlægsarbejder, varer eller tjenesteydelser, der skal leveres i henhold til kontrakten, for så vidt angår ethvert aspekt og ethvert trin i deres livscyklus [...]

- *Stk. 2* gælder selv om sådanne faktorer ikke udgør en del af indkøbets materielle indhold. Hermed menes, at faktorerne ikke påvirker indkøbets ydelse eller funktion, men har en indirekte merværdi, f.eks. miljøeffektivitet eller social inddragelse.”
- Et underkriterium vedrørende en virksomheds generelle politik kan ikke betragtes som værende en faktor, der vedrører den specifikke proces med fremstilling eller levering, og kan derfor ikke anvendes som underkriterium.

*Kilde: Udbudsloven (lovtekst og lovbemærkninger)*







## SOCIALE TILDELINGSKRITERIER I BALLERUP KOMMUNE

Ballerup Kommune valgte i 2019 at anvende sociale tildelingskriterier ved et udbud af en kontrakt omhandlende rengøring og vinduespolering på 157 forskellige lokaliteter i kommunen.

### Detaljer om udbuddet:

- Kontraktens samlede værdi: 187 mio. kr.
- Underkriterier:
  - Pris - 60%
  - Kvalitetssikring - 20%
  - Socialt ansvar - 20%
- Beskrivelse af målgrupper for socialt ansvar:
  - **Aktivitetsparate kandidater:** Fælles for disse kandidater er, at de har andre udfordringer end ledighed. Kandidaterne har brug for en særlig tilrettelagt træningsbane for at de igen kan vende tilbage til arbejdsmarkedet. Der vil for denne gruppe være behov for understøttende foranstaltninger.
  - **Sygemeldte kandidater:** Fælles for disse kandidater er, at de har en sygemelding af længere varighed. Mange i denne kategori vil kunne genoptage et job, når de er raskmeldte. Kandidaterne har brug for en træningsbane for, at de igen kan vende tilbage til arbejdsmarkedet. Der vil for denne gruppe være mulighed for understøttende foranstaltninger.
- Vurdering af underkriterium om socialt ansvar:
  - Tilbudsgiver afgiver en løsningsbeskrivelse, som indeholder en metode til, hvordan tilbudsgiver vil arbejde med [de to målgrupper].
  - I løsningsbeskrivelsen kan tilbudsgiver fx beskrive en "træningsbane" og pege på hvilke aktiviteter, som vil indgå i denne.
  - Tilbudsgiver tilbyder forløb [for de to målgrupper], herunder hvor mange af hvert enkelt kategoriforløb som tilbydes.
- Samarbejde og understøttelsesmuligheder:
  - Rengørings- og vinduespoleringsopgaven udføres i Ballerup Kommune. Ballerup Kommune ser derfor gerne, at Jobcenter Ballerup bliver den foretrukne rekrutteringspartner i forbindelse med ledige stillinger hos tilbudsgiver.
  - Jobcenter Ballerup kan understøtte processen med at finde kandidater til de ledige stillinger, som virksomheden har både i og uden for Ballerup Kommune. Jobcenter Ballerup kan, i de forløb hvor en kandidat har individuelle behov for dette, være behjælpelig med at oprette Fleksjob, Småjobs, Fritidsjob, Virksomhedspraktik, Hybridpraktik (kombination af lønnede timer og praktik), Sprogpraktik og IGU- og voksenlærlingeforløb.

# RESERVEREDE KONTRAKTER

Udbudsloven indeholder to muligheder for at "reservere" en kontrakt, så det kun er virksomheder, der opfylder bestemte kriterier, som kan afgive tilbud. I kan f.eks. anvende disse muligheder, hvis I vurderer, at der vil være særligt positive sociale effekter forbundet med at lade en kontrakt, eller dele af en kontrakt, udføre af en lokal social organisation eller socialøkonomisk virksomhed.

Mens udbudslovens §54 gælder for alle EU-udbud, gælder § 190 alene for kontrakter under det såkaldte "Light-regime". Begge bestemmelser giver mulighed for, at en ordregiver på forhånd kan afgrænse kredsen af tilbudsgivere til virksomheder, som opfylder de særlige betingelser i bestemmelserne.

## **Lovgrundlag: Udbudslovens §54 (uddrag)**

En ordregiver kan stille krav om, at det alene er beskyttede værksteder eller økonomiske aktører, hvis hovedformål er social og faglig integration af handicappede eller dårligt stillede personer, der kan deltage i udbuddet, jf. dog stk. 2.

Stk. 2. Stk. 1 gælder kun, når mindst 30% af de beskæftigede hos den økonomiske aktør er handicappede eller dårligt stillede personer.

- Det har ingen betydning, hvordan tilbudsgiverne er organiseret. Afgørende er alene, at de lever op til kriterierne fastsat i § 54, stk. 1. Der kan f.eks. være tale om private virksomheder, herunder socialøkonomiske virksomheder, som defineret i lov om registrerede socialøkonomiske virksomheder, eller beskyttede værksteder.
- Det er en forudsætning, at tilbudsgivers vigtigste mål er social og faglig integration af handicappede eller dårligt stillede personer. Målsætningen kan f.eks. fremgå af vedtægter.
- Med handicappede forstås personer som på baggrund af arten eller omfanget af deres handicap ikke kan udøve erhvervsmæssig beskæftigelse på normale vilkår. Dårligt stillede personer kan være ledige og personer, der tilhører dårligt stillede mindretal eller grupper, der på anden vis er marginaliseret.
- De 30% skal beregnes ud fra antal beskæftigede eller ansatte hos tilbudsgiveren. Hvis virksomheden har fem ansatte og to er omfattet af persongruppen i § 54, stk. 1, vil kravet i bestemmelsen være opfyldt, uanset om de to sidstnævnte er beskæftigede på deltid. Det er Konkurrence- og Forbrugerstyrelsens vurdering, at personer ansat i løntilskud eller i fleksjob også indgår i forbindelse med beregningen.

*Kilder: Udbudsloven (lovtekst og lovbemærkninger)*

*Konkurrence- og Forbrugerstyrelsen: Udbudsloven - Vejledning om udbudsreglerne Januar 2016*

## **BAGGRUND: EU's Udbudsdirektiv, bemærkning 36.**

*"Beskæftigelse og erhverv bidrager til integration i samfundet og er nøgleelementer for sikringen af lige muligheder for alle.*

*I denne forbindelse kan beskyttede værksteder spille en væsentlig rolle. Det samme gælder for andre sociale virksomheder, hvis vigtigste mål er at støtte den sociale og faglige integration eller reintegration af handicappede og dårligt stillede personer såsom ledige og personer, der tilhører dårligt stillede mindretal eller grupper, der på anden vis er socialt marginaliseret.*

*Men sådanne værksteder eller virksomheder er måske ikke i stand til at få kontrakter på normale konkurrencevilkår.*

*Derfor er det hensigtsmæssigt at fastsætte, at medlemsstaterne kan reservere sig retten til at deltage i procedurene for tildeling af offentlige kontrakter eller visse delkontrakter heraf til sådanne værksteder eller virksomheder eller reservere udførelsen af sådanne kontrakter til programmer for beskyttet beskæftigelse."*

### **Lovgrundlag: Udbudslovens §190 (uddrag)**

Ordregiveren kan forbeholde retten til at deltage i udbuddet til organisationer, der udelukkende beskæftiger sig med de tjenesteydelser på sundheds-, social- og kulturområdet, der er omhandlet i § 186.

Stk. 2. En organisation som omhandlet i stk. 1 skal opfylde følgende betingelser:

- Formålet er at varetage offentlige tjenesteydelsesopgaver.
- Udbyttet geninvesteres for at opfylde organisationens målsætninger.
- Ledelses- eller ejerskabsstrukturerne er baseret på principper om medarbejderejerskab eller medarbejderdeltagelse.
- Har ikke fået tildelt en kontrakt for samme tjenesteydelse af samme ordregiver i henhold til bestemmelsen i de seneste tre år.

Stk. 3. Kontraktens løbetid må højst være tre år.

Stk. 4. Udbudsbekendtgørelsen eller forhåndsmeddelelsen skal indeholde en henvisning til denne bestemmelse.

*Kilder: Udbudsloven (lovtekst og lovbemærkninger)  
Konkurrence- og Forbrugerstyrelsen: Udbudsloven – Vejledning om udbudsreglerne Januar 2016*

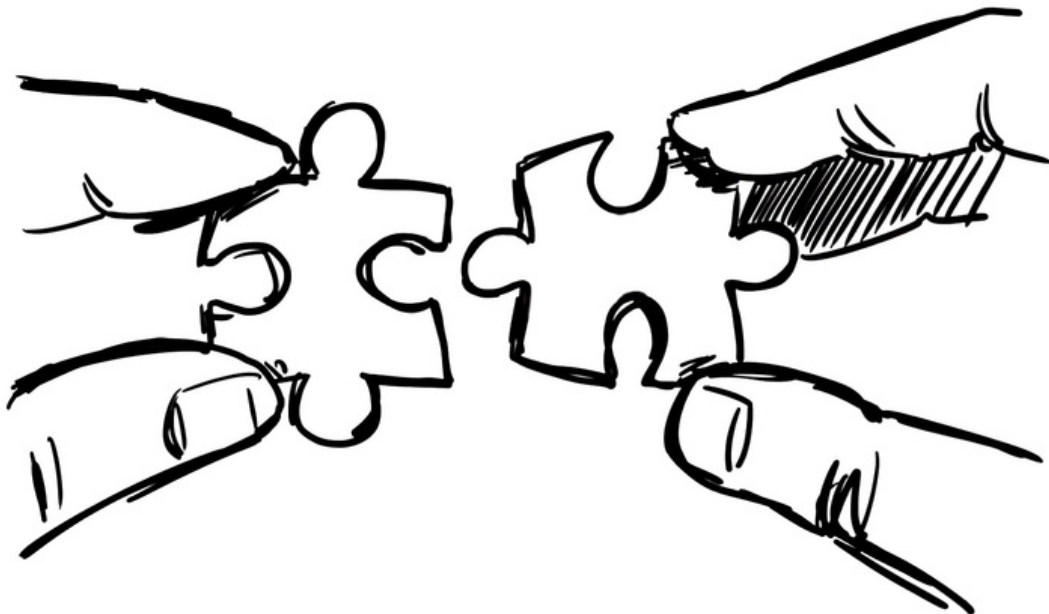
## HVILKE YDELSER?

Ordregiveren kan forbeholde retten til at deltage i udbuddet til organisationer, der udelukkende beskæftiger sig med de tjenesteydelser på sundheds-, social- og kulturområdet, der er omhandlet i § 186 (Light-regimet).

§ 186 omfatter bl.a.:

- Administrative tjenester på det sociale område, uddannelsesområdet, sundhedsområdet og det kulturelle område.
- Anvisning af hushjælpspersonale, pleje- og hospitalspersonale.
- E-læringstjenester, voksenundervisning.
- Biblioteker, arkiver, museer og anden kulturel virksomhed.
- Tjenester, som ydes af sociale organisationer og foreninger.

*Kilde: Udbudsloven (lovtekst og lovbemærkninger)*



# INDKØB UNDER TÆRSKELVÆRDIERNE

For indkøb med en værdi under tærskelværdierne er der friere rammer for at målrette indkøbene mod at give de størst mulige sociale resultater, f.eks. ved at indgå kontrakter med socialøkonomiske virksomheder eller lokale leverandører, der tager et særligt socialt ansvar. Det skal dog stadig sikres, at indkøbet sker på markedsvilkår.

Selvom beløbene er relativt små set i en kommunal kontekst, kan indkøb under tærskelværdierne alligevel være et effektivt værktøj til at skabe social effekt. F.eks. ved at:

- Skabe omsætning hos mindre socialøkonomiske virksomheder eller sociale organisationer, og derved understøtte deres sociale arbejde.
- Modne mindre lokale socialøkonomiske eller socialt ansvarlige leverandører i retning af at kunne byde ind på større opgaver.
- Udvikle og teste nye serviceydelser, samarbejdsformer mv., der skaber beskæftigelsesmuligheder for borgere på kanten af arbejdsmarkedet.

Disse og lignende tiltag understøtter sociale indsatser, og dermed afhjælpes potentielle udfordringer i kommunen.

## Lovgrundlag (uddrag)

- Hvis en kontrakt under tærskelværdierne *har* klar grænseoverskridende interesse, gælder principperne om ligebehandling, gennemsigtighed og proportionalitet (jf. Udbudslovens afsnit IV).
- Hvis en kontrakt under tærskelværdierne *ikke har* klar grænseoverskridende interesse, så er forvaltningsmyndigheden alene omfattet af de forvaltningsretlige principper.
- For indkøb af sociale og andre specifikke tjenesteydelser iht. Light-regimet gælder særskilte tærskelværdier.

*Kilde: Udbudsloven (lovtekst og lovbemærkninger)*

## Egnedskriterier og opdeling af kontrakter

Selvom en kontrakt er over tærskelværdien, er der stadig veje til at lette deltagelsen for mindre sociale organisationer eller socialøkonomiske virksomheder. Det kan være relevant at overveje, om en opgave meningsfuldt kan opdeles i mindre delkontrakter, eller om I kan undgå at stille for strenge mindstekrav ved egnedsvurderingen.



## INDKØB UNDER TÆRSKELVÆRDIERNE I SILKEBORG KOMMUNE

Som et led i Silkeborg Kommunes socialøkonomiske indsats (1) indførte kommunen i 2015 en praksis, hvor registrerede socialøkonomiske virksomheder (RSV) fik mulighed for at tage et møde med indkøbsafdelingen og præsentere deres services eller produkter. Hvis relevant og muligt, kan virksomhederne i forlængelse af mødet blive en fast bestanddel af kommunens indkøbsportal.

### Trin i processen

1. Møde - præsentation af virksomhed og services/produkter.
2. Kommunen undersøger indkøbspotentiale, herunder gældende aftaler (SKI mv.) og sammenligning af priser og kvalitet for det pågældende produkt eller service.
3. Indgåelse af frivillig aftale og oprettelse i indkøbsportal.
4. Nyhed om aftale på kommunens intranet. Virksomhed kan nu kontakte decentrale enheder med henblik på salg.

I 2021 havde kommunen indgået syv aftaler med RSV'er. På dette tidspunkt blev det vurderet, at den samlede socialøkonomiske indsats havde bidraget til at få 140 borgere i arbejde og sparet kommunen 7-10 mio. kr. i overførselsindkomster (2).



1: <https://silkeborg.dk/Kommunen/Politikker-planer-og-strategier/Socialoekonomiske-virksomheder>

2: <https://www.altinget.dk/civilsamfundetsvidenscenter/artikel/socialoekonomi-succeskommunen-silkeborg-skruer-op-for-partnerskaber>

# TRIN 4: IMPLEMENTÉR OG FØLG OP

Når I har valgt en leverandør, kan I rette fokus mod at sikre den bedst mulige implementering af kontraktens sociale aspekter. Her kan første skridt være at invitere den valgte leverandør til et møde, hvor I afstemmer forventninger og planlægger, hvordan samarbejdet omkring udførelsen af kontraktens sociale aspekter skal foregå. I dialogen med leverandøren kan I med fordel fokusere på, at:

## Afstemme forventninger til resultater

- Kommunikér tydeligt jeres forventninger til de sociale resultater, og hvordan I vil måle og følge op herpå. Har I anvendt en social klausul eller et socialt tildelingskriterie, kan det være en god idé at gøre det klart, at eksempelvis dårlig økonomi ikke godtages som en undskyldning for ikke at opfylde de sociale krav.

## Kvalificere samarbejdet

- Her skal I klarlægge, hvordan leverandøren konkret forventer at kunne levere f.eks. job- og opkvalificeringsmuligheder ifm. kontrakten, og hvordan samarbejdet med kommunen, jobcenteret, og eventuelle andre aktører bedst kan understøtte dette. Dette kan bl.a. indebære dialog om målgrupper og deres arbejdsevne, kompetencer og særlige behov set i forhold til arbejdsopgavernes karakter. F.eks. kan en opgave kræve en vis fysisk eller social formåen, danskundskaber eller kørekort.

## Opfølgning

Det er vigtigt løbende at følge op på, om implementeringen af en kontrakt leverer de aftalte sociale resultater. Det kan I f.eks. gøre i form af jævnlige statusmøder med leverandøren, hvilket giver jer mulighed for at reagere tidligt, hvis noget ikke forløber som planlagt.

Opfølgning er også vigtig ift. at kunne måle indkøbets sociale resultater, så I kan evaluere, om resultaterne var indsatsen værd.



*Tip:  
Overvej den interne  
arbejds- og ansvarsfordeling*

Kan det f.eks. give mening at have en særlig kontrolansvarlig, der håndterer eventuelle kontroverser med leverandøren om de sociale krav, således at dette ikke påvirker relationen med den primære kontraktansvarlige?

# TRIN 5: SKAB RAMMERNE FOR DE NÆSTE INDKØB

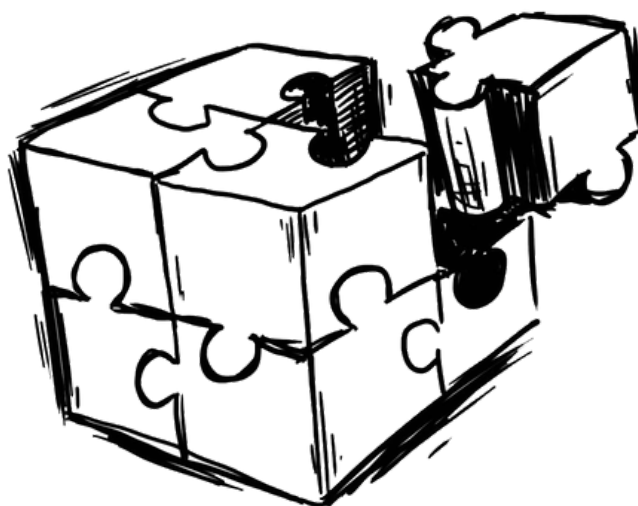
Når I når til dette trin, er I sandsynligvis meget klogere, end da I startede. Derfor vil vi opfordre jer til at sikre, at I får forankret jeres erfaringer i indkøbsorganisationen.

## **Sådan arbejder vi med sociale indkøb**

I takt med, at I gennemfører flere og flere indkøb, vil I gøre jer vigtige erfaringer, der både kan lette jeres arbejde ved fremtidige sociale indkøb og øge sandsynligheden for gode resultater. Det kan derfor være en god idé fra starten at påbegynde arbejdet med et internt dokument, der beskriver, hvordan I som indkøbsafdeling arbejder med sociale indkøb.

Dokumentet kan f.eks. indeholde følgende erfaringer:

- Hvilke typer indkøb og opgaver, der egner sig bedst til sociale krav.
- Hvilke og hvor højt niveau af sociale krav specifikke kontrakter kan bære.
- Hvordan I bedst samhandler med mindre lokale aktører, herunder sociale organisationer og socialøkonomiske virksomheder.
- Hvordan I bedst samarbejder med jobcenteret og andre aktører.
- Hvordan I styrer kontrakten og følger op.



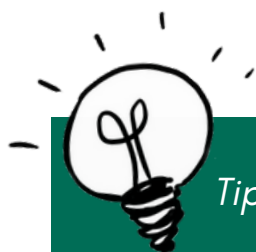


## Skal I justere indkøbspolitikken?

I takt med, at I gør jer erfaringer med sociale indkøb, bør I også overveje, hvorvidt disse bør indgå i beslutningsgrundlaget for formuleringen af kommunens næste indkøbspolitik.

Mange kommunale indkøbspolitikker indeholder i dag generelle formuleringer om at indtænke socialt ansvar, social bæredygtighed eller socialøkonomiske hensyn. Efterhånden som kommunens erfaringsgrundlag øges, kan det være relevant, at de kommunale politikere forholder sig til følgende indkøbspolitiske spørgsmål:

- Hvilke sociale mål ønsker kommunen at fremme igennem sine indkøb?
- I hvilke indkøb ønsker kommunen særligt at indtænke sociale hensyn?
- Ønsker kommunen særligt fokus på at handle med sociale organisationer og socialøkonomiske virksomheder?
- Er der særlige redskaber, kommunen ønsker at anvende til de sociale indkøb, og i hvilke situationer?



### *Tip: Brug de kommunale indkøbsfællesskaber*

Del og indhent viden om sociale indkøb i jeres kommunale indkøbsfællesskab. I takt med, at I gør jer jeres egne erfaringer med sociale indkøb, vil det også være relevant at vurdere, om erfaringerne kan anvendes til at indtænke sociale krav i de fælles indkøb.





## EKSEMPLER PÅ SOCIALE HENSYN I KOMMUNALE INDKØBSPOLITIKKER

### **Holbæk Kommune:**

Kommunen ønsker at understøtte udviklingen af det bredest mulige konkurrencefelt. Det indebærer, at kommunen under hensyntagen til kontraktens genstand tilrettelægger sine udbud på måder, så mindre virksomheder og socialøkonomiske virksomheder så vidt muligt kan byde ind.

Det kan ske ved en opdeling af større udbud, ved brug af delaftaler eller ved at opfordre tilbudsgivere til at samarbejde om et fælles tilbud eller dannelse af leverandørkonsortier. Ligeledes kan der knyttes særlige krav til opgavens udførelse, som fremmer det sociale ansvar hos virksomhederne og understøtter skabelsen af jobåbninger for borgere på kanten af arbejdsmarkedet.

### **Odense Kommune:**

Odense Kommune ønsker at understøtte og udvikle jobskabelsen i Odense. Det gælder også jobs til de borgere, som har særlige udfordringer med at finde deres plads på arbejdsmarkedet. Derfor har Odense Byråd vedtaget en række sociale klausuler, som skal sikre, at kommunens leverandører - når det er muligt og proportionalt - pålægges en pligt til at beskæftige lærlinge, praktikanter, langtidsledige eller personer, der ikke kan arbejde på almindelige vilkår.

Den nye udbudslov, der er trådt i kraft den 1. januar 2016, giver os endnu bedre muligheder for at støtte alternative beskæftigelsesformer. For eksempel giver loven mulighed for at reservere kontrakter til socialøkonomiske virksomheder.

### **Silkeborg Kommune:**

Det er Silkeborg Kommunes klare hensigt at bakke op om socialøkonomiske virksomheder, og kommunen ønsker derfor at indgå forpligtende samarbejder med relevante leverandører, der er socialøkonomiske virksomheder. Dette kan ske for køb af varer og tjenesteydelser for under 500.000 kr., hvor der ikke er udbudspligt i henhold til Udbudsloven. I forbindelse med gennemførelse af udbud i indkøbsfællesskabet KomUdbud vil Silkeborg Kommune vurdere mulighederne for at indgå forpligtende samarbejder med socialøkonomiske virksomheder.

### **Ballerup Kommune:**

Det er Ballerup Kommunes hensigt at bakke op om socialøkonomiske virksomheder, og kommunen ønsker derfor at indgå i en dialog med relevante leverandører, der er socialøkonomiske virksomheder.

Egner anskaffelsen sig til at konkurrere om social ansvarlighed, skal Ballerup Kommune inddrage social ansvarlighed i udvælgelses- og/eller tildelingskriterier i forbindelse med anskaffelse af leverandører til driftsopgaver, hvor det giver mening.

# HER KAN DU HENVENDE DIG, HVIS DU ØNSKER MERE VIDEN OM SOCIALE INDKØB

## Projekter Imidt

- Projekter imidt arbejder for, at det enkelte individ, uanset baggrund, skal have lige rettigheder og muligheder for at få et godt liv. Projekter imidt driver bl.a. socialfondsprojektet Rummelig Genstart.

## Kooperationen

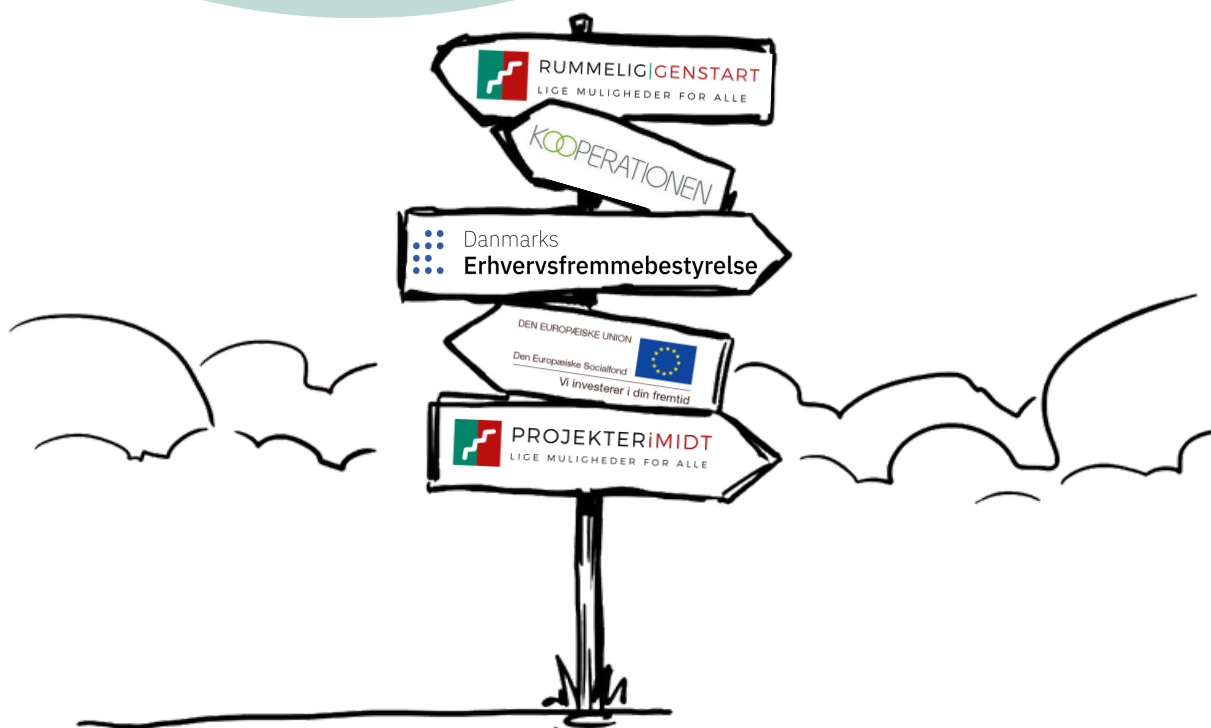
- Kooperationen er arbejdsgiverorganisation for kooperative og socialøkonomiske virksomheder i Danmark.

## Den Ansvarlige Indkøber

- En vejledende hjemmeside med inspiration til offentlige indkøbere til at stille grønne og ansvarlige krav. Siden indeholder også viden om muligheder for at stille socialt ansvarlige krav og kriterier i udbud.

## IKA

- IKA er en forening af offentlige indkøbere, der arbejder for at øge interessen for indkøbsfunktionen, at højne den indkøbsfaglige standard og at bidrage til effektivisering af arbejdet. Alle udbudspligtige organisationer kan blive medlem af IKA.



Denne guide er medfinansieret af EU's Socialfond og Danmarks Erhvervsfremmebestyrelse.



# KOOPERATIONEN



DEN EUROPÆISKE UNION



Den Europæiske Socialfond

Vi investerer i din fremtid